



Severin Berz

L'expression musicale spontanée

par Severin Berz

L'essence de la vie est le mouvement et celui-ci a un rythme. La moindre de nos fonctions corporelles est rythmique ou inscrite dans un cycle plus vaste. Dès notre conception, les divisions cellulaires, les courants de fluides, ainsi que tous les processus de croissance expriment ce principe. Très rapidement, nous apprenons à nous synchroniser avec notre mère puis avec notre environnement. Ceci nous prédispose à une écoute et une adaptation à des fonctions cycliques. Nous avons donc tous une capacité innée et naturelle à percevoir, nous synchroniser et nous exprimer rythmiquement.

La présence, la conscience corporelle et l'écoute sont des facteurs indispensables à la musique spontanée. Le fait d'être centré, présent et à l'écoute de notre corps permettra de laisser celui-ci exprimer librement les émotions au travers d'un instrument. Cette disponibilité permettra l'émergence de schémas de mouvements et émotions musicales connus ou non, agencés de manière nouvelle, ramenant le musicien au rôle de spectateur étonné par l'œuvre qui le traverse. Cette création ne lui appartient pas, car elle émerge de l'ambiance créée par les personnes présentes et se matérialise dans une émotion musicale exprimée par le musicien au travers son instrument. Cette expression ne passe pas seulement par le choix et l'assemblage

de différentes notes et espaces vides, mais elle passe également par l'intensité et l'intention transmise par le toucher de l'instrument. Le plus important étant de vivre pleinement cette émotion qui passera au travers de l'instrument et des sons, mais aussi directement du corps du musicien à celui de l'assistance. Les difficultés rencontrées dans la création spontanée sont les mêmes que nous rencontrons dans notre vie quotidienne :

- La dissipation de l'énergie créatrice dans un flot de pensées en tout genre qui nous fait perdre contact avec notre corps, nos émotions et notre environnement.
 - Le laisser aller au besoin de reproduire des éléments connus dans une tentative de calmer notre anxiété face à l'inconnu.
 - Le besoin de contrôler, de décider par la volonté et le mental, ce qui est approprié, nécessaire, agréable et esthétique.
 - La disparition dans notre monde intérieur et la perte de contact notre entourage et notre orientation.
- Ces difficultés, lorsqu'elles prennent le dessus, empêchent notre être d'exprimer naturellement son sens de l'harmonie. Elles nous font perdre le fil conducteur des émotions musicales, créent des hésitations rythmiques et des notes disharmonieuses.
- La musique spontanée en groupe demande une extension des facultés citées plus haut. En effet,

lorsqu'il y a d'autres musiciens, la communication n'a plus lieu uniquement entre le musicien actif et le public passif mais également avec d'autres intervenants actifs, ce qui demande une écoute réactive. Il convient à ce moment de ressentir l'autre personne afin de s'accrocher à sa création et de suivre ses variations et jeux au moment où il les initie. Cela est possible lorsque l'on est corporellement connecté et ainsi à même de capter intuitivement les subtils changements d'intensité et d'émotions directement de corps à corps. Ceci permet de créer et d'évoluer dans une « ambiance » ou « énergie » commune. Ceci afin d'éviter d'écouter uniquement les sons produits par l'instrument et de renvoyer une réponse sonore produite en fonction de ceux-ci. Chaque musicien aura un ressenti de sa place à mesure que l'image musicale se dessinera, il sentira naturellement à quel moment participer à la coloration de fond, dans le rôle d'accompagnateur, et à quel moment dessiner des variations en premier plan par une expression de soliste.

Les silences sont aussi, voir plus importants que les notes. Car les deux opposés se font exister, se révèlent et se contrastent mutuellement. Le début silencieux mettra en valeur les colorations sonores du morceau qui trouvera son apothéose dans un silence de fin, plein et vibrant.

Severin Berz

A ÉCOUTER:

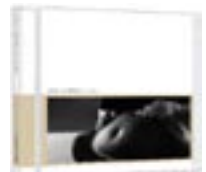
Cd's de Severin Berz



Collection NAT
volume 1 | Lakeside



Hang Relaxation Music



Hang Meditation Music

POUR EN SAVOIR PLUS :

Severin Berz
Ruelle de Grinaz 8
CH- 1071 Chexbres
+41 21 946 12 11
www.severinberz.ch

Dates de concerts
et de méditations
musicales :
www.hang-music.ch